



WAT IS ER VERANDERD?



# **Retail Shelf Planner 2010 – Service Pack 1**

WAT IS ER VERANDERD?



## **Opmerking van de auteur**

Elke mogelijke moeite is gedaan om er voor te zorgen dat de informatie in dit white paper correct is op het moment van publiceren. De auteur kan geen garanties geven met betrekking tot de huidige status, juistheid, volledigheid of kwaliteit van de verstrekte informatie. De auteur kan niet aansprakelijk worden gesteld voor materiële en/of immateriële schade als gevolg van het (oneigenlijk) gebruik van de verstrekte gegevens of als gevolg van het invullen van onjuiste of onvolledige gegevens.

Copyright © Global Retail Business Solutions Ltd. Alle rechten voorbehouden.





WAT IS ER VERANDERD?

## Introductie

Ondanks al onze inspanningen om er voor te zorgen dat de **Retail Shelf Planner** software werkt zoals als het ontworpen is en het maximale gebruikersgemak biedt, hebben we na de release een aantal dingen ontdekt waarvan we geloven dat ze beter kunnen. Dit is meestal het resultaat van de grote verscheidenheid van (technische) omgevingen waarin de software wordt ingezet, verbeterde inzichten van onze kant en feedback van de gebruikers.

We hebben een aantal verbeteringen gecombineerd in een Service Pack. Dit document beschrijft die verbeteringen, zodat u een goed idee heeft wat er veranderd is.

We vertrouwen erop dat u met dit document en het Service Pack nog meer voordeel uit **Retail Shelf Planner** kan halen en zijn beschikbaar om eventuele vragen te beantwoorden. Stuur uw vragen en/of opmerkingen naar [info@schappenplannen.nl](mailto:info@schappenplannen.nl) en we reageren zo snel mogelijk

Erwin Bergsma  
*Managing Director*



## Verbeteringen

### Gebruikersinterface

De opmaak van de Help-Over Retail Shelf Planner... dialoog is aangepast zodat de registratie informatie beter te lezen is.

De menus Afdrukken en Afdruk Voorbeeld waren altijd beschikbaar. Ze zijn nu uitgeschakeld als er niets af te drukken valt.

De Stelling dialoog maakte de OK knop beschikbaar als het ID en alle afmetingen correct ingevuld waren, maar deze controle vond pas plaats nadat het veld verlaten werd. Dit gebeurt nu tijdens het invullen van de gegevens zodat de gebruiker direct naar de OK knop kan en niet eerst een ander veld hoeft te selecteren.

De Product dialoog maakte de OK knop beschikbaar als het ID en alle afmetingen correct ingevuld waren, maar deze controle vond pas plaats nadat het veld verlaten werd. Dit gebeurt nu tijdens het invullen van de gegevens zodat de gebruiker direct naar de OK knop kan en niet eerst een ander veld hoeft te selecteren.

De informatie boodschap over het aantal nieuwe en aangepaste producten na het importeren van productgegevens is aangepast om het beter leesbaar te maken.

De Extra-Opties dialoog is aangepast zodat:

- ✓ De gebruiker eenvoudig tussen de tabbladen en velden kan navigeren met de Tab-toets
- ✓ Het Standaard pad voor schappenplannen niet meer handmatig aangepast kan worden om fouten te voorkomen.

Drie problemen zijn geïdentificeerd met de "Verwijder uit Database..." dialoog:

- ✓ De dialoog herinnerde z'n locatie niet.
- ✓ De filters Afdeling en Productgroep verversten de lijst met beschikbare schappenplannen niet.
- ✓ De OK knop was beschikbaar zelfs als er geen schappenplannen geselecteerd zijn.

Alle problemen zijn opgelost.

De product dialoog maakte de OK knop actief zodra de afmetingen ingevuld waren, zelfs als het artikelnummer was niet ingevuld. De knop is nu alleen actief als ArtNr, Hoogte, Breedte en Diepte allemaal ingevuld zijn.

Verschillende dialogen herinnerden hun laatste positie niet:

- ✓ De Product dialoog.
- ✓ De Logistiek Model dialoog.
- ✓ De Trends Toepassen dialoog.
- ✓ De Pagina Instellingen dialoog.

Ze worden nu allemaal geplaatst op de locatie die ze hadden op het moment dat voor het laatst met OK gesloten werden.

Diverse verbeteringen zijn doorgevoerd in de Positie dialoog:

- ✓ De kolombreedtes in de lijsten met Beschikbare Producten en Geselecteerde Producten in de Positie dialoog zijn vast gezet om een correcte werking te garanderen. In de voorgaande release was het echter mogelijk om deze met behulp van een dubbelklik aan te passen. Dit is nu gecorrigeerd.
- ✓ In de situatie waarin een schappenplan een groot aantal producten had, was er een duidelijke vertraging in het weergeven van de dialoog. Dit is nu aangepast.
- ✓ In bepaalde situaties werd een deel van de de schematische weergave van de plank/voorhang balk getoond, zelfs als dat deel van de dialoog verborgen was. Dit is aangepast.

De menu-optie Extra-Herbereken Locatienummers was actief zelfs als er geen posities waren. Dit is aangepast.



WAT IS ER VERANDERD?

## Verbeteringen, vervolg

### Schappenplan Weergave & Afdrukken

Als de menu-optie Beeld-Toon Merchandising Gebieden is geselecteerd, worden de rode stippellijnen die de Max Merch aangeven nu pas getekend als alle andere zaken al verwerkt zijn, zodat ze voor de posities staan en altijd zichtbaar zijn.

In een situatie waar het Windows systeem weinig beschikbaar geheugen had, bestond de mogelijkheid dat **Retail Shelf Planner** kon crashen bij het toepassen van een grote zoom-factor. Dit is nu zo aangepast dat in het zeldzame geval dat dit gebeurt een normale waarschuwing wordt gegeven.

Na het afdrukken van het schappenplan gebeurde het soms dat het verslepen van producten niet reageerde of een ander product dan degene onder de muiscursor werd verslept. Dit is opgelost.

### Analysis & Reporting

De berekening van GPROII in de evaluatie dialoog is aangepast voor betere resultaten bij geaggregeerde niveaus.

Drie verbeteringen zijn doorgevoerd bij de Excel rapportages:

- ✓ Bij het aanmaken van de rapporten wordt Excel verborgen zodat er geen problemen kunnen ontstaan door interactie door de gebruiker.
- ✓ Na het maken van het rapport wordt Excel gemaximaliseerd en het actieve scherm gemaakt zodat de gebruiker het rapport direct kan gebruiken.
- ✓ Bij schappenplannen met een groot aantal producten kon het aanmaken van het rapport enige tijd vergen. Een nieuwe benadering is geïmplementeerd om de benodigde tijd met tot wel 90% te reduceren.

Verschillende dingen zijn geïdentificeerd met de Highlight Kenmerken Analyse:

- ✓ Het gebruik van de “Aan alle criteria moet worden voldaan” leverde niet altijd correcte resultaten op.
- ✓ De “Aan alle criteria moet worden voldaan” instelling werd niet opgeslagen en gebruikt bij het laden van de dialoog.
- ✓ De geselecteerde waarden voor criteria 2 en 3 werden niet correct gebruikt bij het laden van de dialoog.

Alle drie de problemen zijn opgelost.

De resultaten van de Trends Toepassen functionaliteit werden niet toegevoegd aan de Ongedaan maken / Opnieuw informatie. Dit is gecorrigeerd.

Diverse verbeteringen zijn doorgevoerd bij Evaluaties en de Evaluatie dialoog:

- ✓ Opgeslagen Evaluaties werden niet verwijderd als een schappenplan werd afgesloten en werden daarom getoond bij het volgende schappenplan. Dit is opgelost.
- ✓ De Evaluatie dialoog sloeg de instelling voor “Vergelijken met” niet op en selecteerde altijd de voorgaande evaluatie. Dit is gecorrigeerd.
- ✓ Bij schappenplannen met een groot aantal producten was er een vertraging in het tonen van de dialoog. Dit is opgelost en de gebruiker wordt via de “zandloper-cursor” beter op de hoogte gehouden bij berekeningen die langer duren.
- ✓ Als de waarde voor een niveau in de hiërarchie “<Ongedefinieerd>” was, werden de totalen niet berekend. Dit is gecorrigeerd.

De feedback naar de gebruiker is verbeterd door het tonen van de “zandloper-cursor” tijdens het uitvoeren van de berekeningen voor de geselecteerde Highlight.





## Verbeteringen, vervolg

### Openen & Opslaan Bestanden

Verschillende verbeteringen zijn doorgevoerd om schappenplannen in pln-formaat waar bepaalde velden in missen beter te verwerken:

- ✓ Als het veld Unit\_Movement niet aanwezig was in een pln-bestand, was het veld Afzet in **Retail Shelf Planner 0**. De pln-lader is aangepast om in dat geval het veld Afzet te berekenen op basis van de velden Reg\_Movement en Movement\_Basis.
- ✓ Als het veld Unit\_Cost niet aanwezig was in een pln-bestand, was het veld Inkoopprijs in Retail Shelf Planner 0. De pln-lader is aangepast om in dat geval het veld Inkoopprijs te berekenen op basis van de velden Cost en Cost\_Basis.

Als een schappenplan in pln-formaat was geopend, zorgde Bestand-Opslaan of klikken op de Opslaan knop op de taakbalk ervoor dat het originele bestand werd overschreven door een schappenplan in **Retail Shelf Planner** formaat. Om verwarring te voorkomen is dit aangepast zodat een schappenplan in pln-formaat beschouwd wordt als een nieuw bestand en de gebruiker bij het opslaan wordt gevraagd om een bestandsnaam.

Het importeren van productgegevens met de optie om alleen bestaande producten bij te werken stopte zodra een onbekend product was gevonden in het Excel bestand. Dit is aangepast zodat alle producten in het Excel bestand worden verwerkt.

### Vertalingen

De franse vertaling van de visuele voorraad analyse is aangepast om duidelijker weer te geven wat deze analyse doet.

Melding 127 (foutmelding tijdens het laden van een pln-bestand) was niet aanwezig in het franse taalbestand. Dit is gecorrigeerd.

In de nederlandse vertaling zijn de volgende wijzigingen doorgevoerd:

- ✓ Het Tools menu is hernoemd tot Extra, wat meer in lijn is met de terminologie die gebruikt wordt bij andere nederlandstalige software.
- ✓ Het product veld ID is hernoemd tot Art.Nr. wat een betere beschrijving is van waar dit veld voor gebruikt wordt.

### Overige

Twee potentiële problemen met de Verwijder Ongebruikte Producten functionaliteit zijn aangepast:

- ✓ De menus en taakbalk worden nu direct ververst, zodat menu-opties en knoppen alleen beschikbaar zijn wanneer dat van toepassing is.
- ✓ De kleuren bij een visuele analyse werden na het verwijderen wel opnieuw toegekend, maar het schappenplan niet ververst. Dit kon potentieel tot problemen leiden als ongeplaatste producten in de berekeningen meegenomen moesten worden. Dit is aangepast.

In bepaalde situaties toonde **Retail Shelf Planner** de oude details voor de stelling zelfs nadat wijzigingen waren gemaakt. Dit is gecorrigeerd.

De highlight opties bleven actief na het afsluiten van het schappenplan. Om verwarring te voorkomen wordt Highlighting nu automatisch uitgezet bij het aanmaken van een nieuw schappenplan.

Een aantal nieuwe en aangepaste schappenplannen en een voorbeeld spreadsheet met een productdatabase worden bij de installatie in de Samples folder geïnstalleerd.



WAT IS ER VERANDERD?

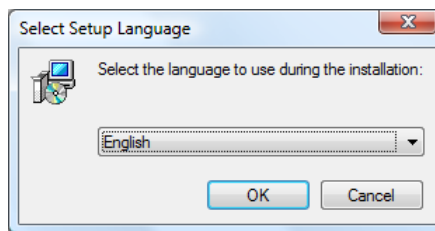
## Service Pack 1 Installeren

Een speciaal installatie bestand is beschikbaar om bestaande installaties van **Retail Shelf Planner** bij te werken: RSP2010SP1Update.exe. Dit bestand controleert of een voorgaande versie van de software is geïnstalleerd. Indien dat niet het geval is wordt de gebruiker gewaarschuwd en de installatie gestopt.

De installatie respecteert alle bestaande instellingen en de registratie, zodat u na installatie direct verder kunt werken.

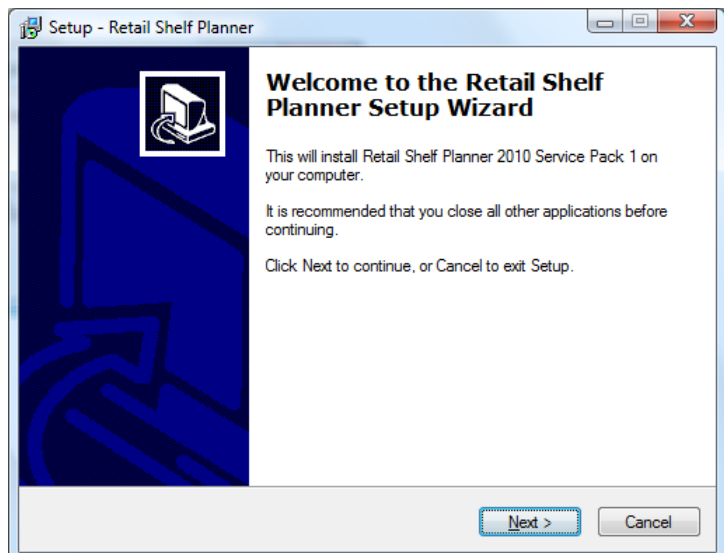
U wordt in 5 stappen door de installatie geleid:

In scherm 1 kiest u de taal die gebruikt moet worden gedurende de installatie. U kunt kiezen tussen engels (de standaard instelling), Frans of Nederlands.



Scherf 2 verwelkomt u en beveelt u aan om alle andere applicaties te sluiten voordat u verder gaat met de installatie.

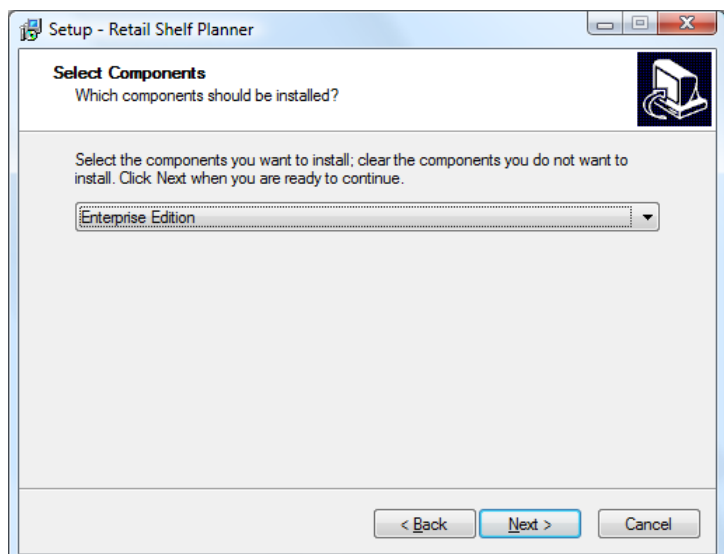
Let op! Het is belangrijk om er voor te zorgen dat **Retail Shelf Planner** afgesloten is, omdat het anders niet mogelijk is de installatie succesvol af te ronden.



Scherf 3 vraagt u de versie van **Retail Shelf Planner** die u heeft te selecteren.

U kunt zien welke versie u heeft tijdens het opstarten van de software of via de Help-Over Retail Shelf Planner menu-optie.

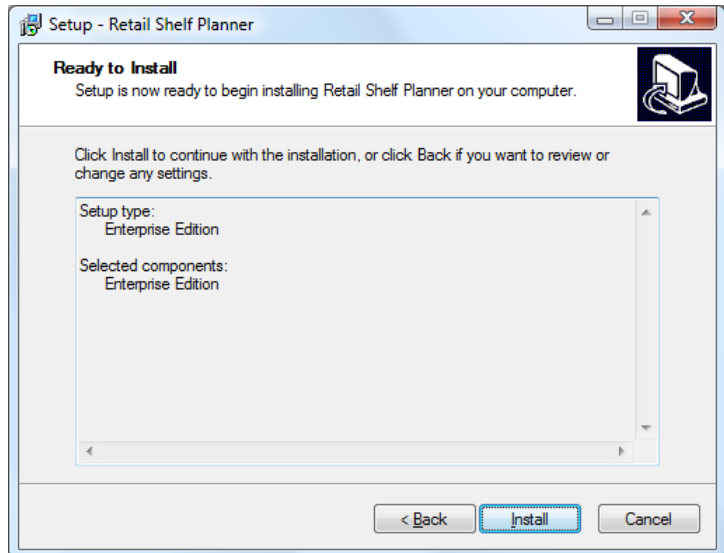
Het is belangrijk dat u de juiste versie installeert, omdat de software na het installeren van de verkeerde versie niet zal werken.



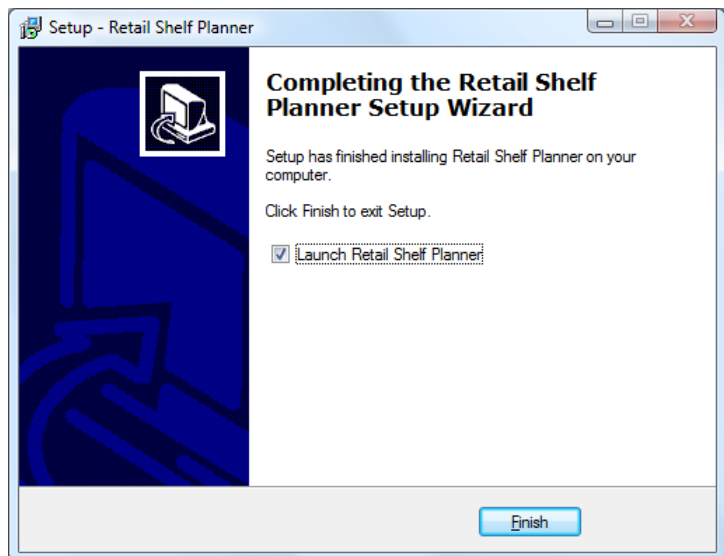


## Service Pack 1 Installeren, vervolg

Scherf 4 toont een samenvatting van de gemaakte keuze voordat de installatie begint.



Na de installatie wordt bevestigd dat alles correct is verlopen en heeft u de optie om de nieuwe **Retail Shelf Planner** direct op te starten.



# Retail Shelf Planner 2010 – Service Pack 1



WAT IS ER VERANDERD?



# Retail Shelf Planner 2010 – Service Pack 1

WAT IS ER VERANDERD?

**Global Retail Business Solutions** biedt vanuit het kantoor in België 20 jaar ervaring gegevens-analyse, Category Management, assortimentsplanning, winkelindeling en spacemanagement (schappenplannen). Onze software en services worden direct en via partners aangeboden aan klanten over de hele wereld.

In die 20 jaar hebben we gewerkt met honderden lokale en internationale retailers en hun leveranciers in Food en Non-Food. De focus lag daarbij op de begeleiding bij de implementatie en het succesvol gebruik van gegevens en specifieke software applicaties ter ondersteuning van hun inkoop, verkoop, marketing en merchandising afdelingen.

Voor meer information, neem contact op:

## Europe

### **Global Retail Business Solutions**

Grez-Doiceau  
Belgium  
Tel.: +32-479-290.351  
Email: [info@planograms.eu](mailto:info@planograms.eu)

## Asia

### **MIAdvisory**

Bangkok  
Thailand  
Tel.: +66-2-634.5498  
Email: [info@miadvisory.com](mailto:info@miadvisory.com)

Of bezoek een van de **Retail Shelf Planner** websites:

[www.planograms.eu](http://www.planograms.eu) / [www.schappenplannen.nl](http://www.schappenplannen.nl) / [www.schappenplannen.be](http://www.schappenplannen.be)

